

NOMBRE: GAMO EUROPEO

FAUNA

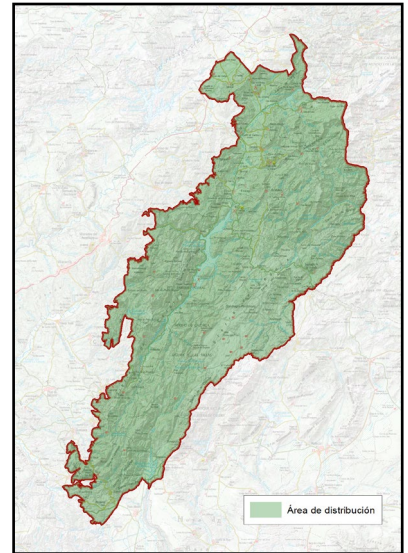
Nº 2

A

DESCRIPCIÓN GENERAL



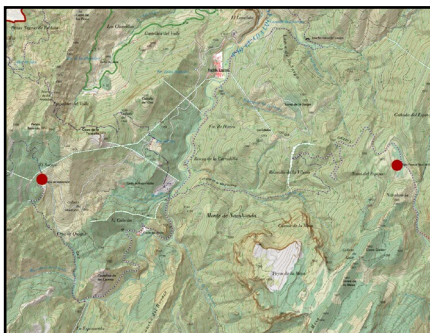
Imagen: Francisco J. Martín Barranco



NOMBRE COMÚN	Gamo europeo	FAMILIA	Cervidae
NOMBRE CIENTÍFICO	<i>Dama dama</i>	PROTECCIÓN LEGAL	Especie cinegética
CLASE	Mamíferos	ESTATUS DE CONSERVACIÓN	No Amenazada/ Introducida
CUÁNDO VERLO	Todo el año, especialmente en otoño (la ronca)		

B

LOCALIZACIÓN



Se localiza por casi todo el Parque Natural, siendo más escaso en las estribaciones al sur del Parque. Esta especie tiene mayor preferencia que el ciervo por las zonas abiertas de pastos, dado a que prefiere consumir pastos, mientras que el ciervo no desdeña comer partes más leñosas de matorrales y brotes de arbolado.

A falta de depredadores naturales, esta especie se ha expandido desde su introducción en los años 60 en el Coto Nacional de Caza de Cazorla, siendo una de las especies más frecuentes y fáciles de observar.

PUNTOS DE OBSERVACIÓN

NAVA DEL
ESPINO

COORDENADAS
508987 / 4195347

PARADOR NACIONAL
DEL ADELANTADO

COORDENADAS
503338 / 4195070

Se han seleccionado dos puntos de interés, si bien, como decimos, es una especie fácil de ver en cualquier paraje por su ubicuidad. En ambos lugares suelen frecuentar los claros que existen entre el bosque, donde los podemos ver en pequeños grupos, alimentándose de pasto en los alrededores de las ruinas de la Casa Forestal de Nava del Espino o del Parador Nacional.

C

DESCRIPCIÓN DEL DEL ELEMENTO Y SU CONTEXTO

El gamo es una especie de cérvido que desapareció de gran parte de Europa durante las glaciaciones, quedando relegado a Asia Menor y Turquía. Aunque su presencia en Europa se restableció antes de 1900, no fue hasta la década de 1960 cuando se introdujo en estas sierras, junto con el muflón, con fines exclusivamente cinegéticos en la Reserva Nacional de Caza de Cazorla. Desde allí, la especie ha logrado expandirse y colonizar buena parte del territorio serrano.



Imagen: Francisco J. Martín Barranco

Esta especie tiene un acusado dimorfismo sexual. Los machos son de mayor tamaño y los únicos que tienen astas, con forma de pala. Tanto adultos, machos y hembra, como juveniles tienen un moteado claro en el pelaje

De menor tamaño que los ciervos -los gamos pesan unos 60 kilos, en el caso de los machos, y algo más de 40, las hembras-, seleccionan preferentemente claros de bosque, bosquetes abiertos y zonas de pastos, siendo menos “montanos” que los ciervos.

No es una especie tan territorial como el ciervo. Habitualmente forma grupos separados de hembras y de machos, estos últimos organizados jerárquicamente en función de la edad. Ambos grupos sólo suelen mezclarse durante la época de celo.

D

SIGNIFICADOS INTANGIBLES

En la época de celo, durante septiembre y octubre, es posible observar su cortejo, que consiste en un bramido menos sonoro que la berrea del ciervo, la llamada “Ronca”, por el sonido gutural que emiten los machos.

La mera presencia de grandes ungulados transmite la sensación de amplios paisajes sin presencia humana, pues requieren de grandes territorios para poder alimentarse libremente.

La facilidad con la que pueden observarse en estas sierras gamos, ciervos, muflones o cabras monteses no es habitual en otras regiones de Europa. Lo que en muchos lugares constituye una experiencia excepcional, aquí se ha convertido en algo cotidiano: la observación de grandes mamíferos en libertad, asociada a paisajes amplios, bien conservados y de marcado carácter salvaje.