

NOMBRE: LINCE IBÉRICO

FAUNA

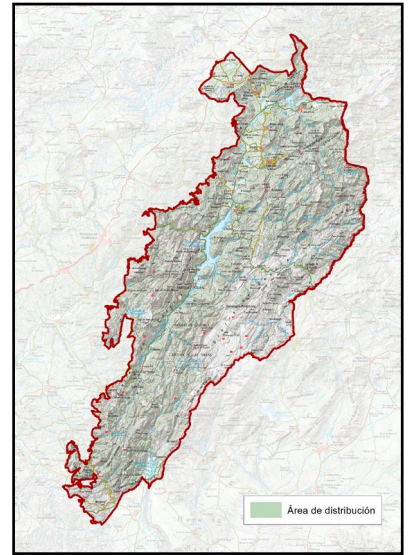
Nº 8

A

DESCRIPCIÓN GENERAL



Imagen: Francisco J. Martín Barranco



NOMBRE COMÚN	Lince ibérico	FAMILIA	Felidae
NOMBRE CIENTÍFICO	<i>Lynx pardinus</i>	PROTECCIÓN LEGAL	Especie protegida
CLASE	Mamíferos	ESTATUS DE CONSERVACIÓN	Especie endémica en peligro de extinción
CUANDO VERLA	Actualmente no hay poblaciones en el interior del Parque Natural		

B

LOCALIZACIÓN



En la actualidad, el lince ibérico no está presente en el Parque Natural, dado que su presa principal básica, el conejo de monte, se encuentra en muy baja densidad y ausente en gran parte del territorio serrano.

Dada la litología del Parque Natural, de zonas escarpadas, rocosas y eminentemente forestales, el lince ibérico nunca fue abundante en el pasado, puesto que prefiere zonas adhesionadas, de paisajes alomados y con presencia de matorral mediterráneo, donde puede encontrar un hábitat ideal para él y su presa principal.

El lince ibérico se encuentra en un proceso de expansión territorial y crecimiento poblacional, por lo que no será raro que ejemplares de poblaciones cercanas de Sierra Morena y Campo de Montiel lleguen a su extremo noroeste y pudieran asentarse individuos en las zonas de hábitat idóneo, al pie de las montañas.

PLAN DE REGENERACIÓN DE LA RED TERRITORIAL Y LA CONECTIVIDAD TRADICIONALES PARA LA GESTIÓN TURÍSTICA SOSTENIBLE EN EL PARQUE NATURAL SIERRAS DE CAZORLA, SEGURA Y LAS VILLAS

C

DESCRIPCIÓN DEL DEL ELEMENTO Y SU CONTEXTO

El lince ibérico es un felino inconfundible, de color gris a anaranjado con un moteado que le hace camuflarse a la perfección en el matorral mediterráneo. Es de mayor tamaño que su pariente, el gato montés, de tronco corto y patas largas que le da un aspecto más “cuadrado” y con su característica cola corta, que lo diferencia de todos los mamíferos carnívoros ibéricos.

El hábitat ideal del lince ibérico son las dehesas mediterráneas con zonas de matorral y roquedos, donde puede reproducirse, si bien es capaz de ocupar hábitats menos ideales, como pueden ser olivares, siempre y cuando encuentre áreas de vegetación natural en arroyos y montes y sobre todo haya una abundancia de conejo silvestre que le permita alimentarse y sacar adelante sus crías.

Como ya hemos adelantado, el lince ibérico es un especialista que se alimenta en casi un 90 % de conejo de monte, rellenando su dieta con carroña, pudiendo cazar los machos adultos más corpulentos crías de ungulados silvestres y en menor medida lagartos, perdices y roedores.

Los lince ibéricos son animales territoriales que, por lo general, llevan una vida solitaria, aunque las hembras pueden convivir con sus crías durante varios años formando pequeños núcleos familiares. Los machos son aproximadamente un tercio más grandes y pesados que las hembras y, aunque pueden compartir territorios, rara vez se les observa cazando juntos. Los machos no participan en la crianza de los cachorros, si bien defienden el territorio frente a otros que puedan acercarse al cubil. La alimentación y el cuidado de las crías recaen casi exclusivamente en las hembras, que asumen el papel principal en su desarrollo.



Imagen: Francisco J. Martín Barranco

D

SIGNIFICADOS INTANGIBLES

El lince ibérico, endémico de la península ibérica, estuvo al borde de la extinción a principios del siglo XXI, con menos de 100 ejemplares en dos poblaciones (Doñana y Andújar-Cardena). Gracias a un exitoso programa de conservación, en 2024 la especie alcanzó los 2 400 ejemplares distribuidos en varias metapoblaciones conectadas, que aseguran su supervivencia a corto plazo.

Aunque el lince es un símbolo emblemático en la Sierra de Cazorla, Segura y Las Villas, utilizado en productos de marketing y como atractivo turístico, no se reproduce allí desde hace casi un siglo.

Aunque se tiene constancia de que lince marcados con collares GPS han visitado estas sierras durante procesos de dispersión, la falta de una densidad suficiente de conejo de monte ha impedido, hasta ahora, su asentamiento estable, obligándolos a regresar a otras áreas. No obstante, desde una perspectiva optimista, es razonable pensar que en los próximos años algunos ejemplares podrían llegar a establecerse en zonas de campiña a pie de monte con abundancia de conejos, tal y como ya ha ocurrido en las cercanas Sierras Subbéticas y Sierra Mágina.