

NOMBRE: ÁGUILA REAL

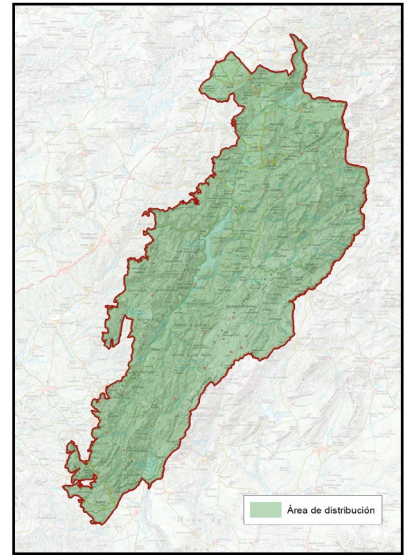
FAUNA

Nº 17

A DESCRIPCIÓN GENERAL

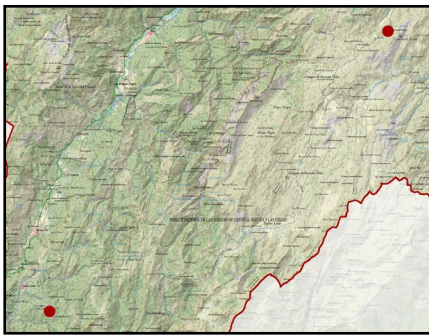


Imagen: F.J. Martín Barranco



NOMBRE COMÚN	Águila real	FAMILIA	Accipitridae
NOMBRE CIENTÍFICO	<i>Aquila chrysaetos homeyeri</i>	PROTECCIÓN LEGAL	Especie protegida
CLASE	Aves	ESTATUS DE CONSERVACIÓN	Especie de interés especial
CUANDO VERLA	Todo el año		

B LOCALIZACIÓN



El águila real se distribuye ampliamente por todas las Sierras de Cazorla, Segura y Las Villas, siendo actualmente 25-30 el número de parejas reproductoras estimado. Nidifica en cortados rocosos en todos los rangos de altitud del Parque Natural, desde las altas cumbres hasta las ramblas de yesos del Guadiana Menor. Excepcionalmente puede nidificar en árboles, si bien prefiere cortados rocosos.

PUNTOS DE OBSERVACIÓN	TINADA DE LAS PALOMAS	MIRADOR DE LOS POYOS DE LA MESA
	COORDENADAS 526458 / 4211154	COORDENADAS 507611 / 4195499

Para observar águila real sería necesario contar al menos con prismáticos, puesto que casi siempre suelen volar a gran distancia del observador, es una especie que recela mucho y suele alejarse rápido. En el caso de grandes rapaces los mejores momentos para su observación es cuando las rocas se calientan con el sol de la mañana y se activan las corrientes térmicas que utilizan para remontar el vuelo si esfuerzo. Se puede observar todo el año, no obstante, durante los meses de febrero y marzo la especie hace los vuelos nupciales que hace que sus observaciones sean más vistosas y numerosas.

PLAN DE REGENERACIÓN DE LA RED TERRITORIAL Y LA CONECTIVIDAD TRADICIONALES PARA LA GESTIÓN TURÍSTICA SOSTENIBLE EN EL PARQUE NATURAL SIERRAS DE CAZORLA, SEGURA Y LAS VILLAS

C

DESCRIPCIÓN DEL DEL ELEMENTO Y SU CONTEXTO

El águila real es el águila más grande y poderosa que habita Europa, alimentándose de un amplio espectro de recursos (liebre, conejo, ardilla, aves medianas, reptiles, crías de cabra o muflón, etc.) si bien en estas sierras debe alimentarse bastante de carroña tanto de ganado doméstico como de presas silvestres.

El número de parejas en España se cifra en torno a las 2.000 parejas, siendo la provincia de Jaén la segunda en número de parejas de toda España, con aproximadamente 100 parejas, lo que evidencia su carácter montañoso.

Se distribuye por todo el hemisferio norte, a través de Eurasia y Norteamérica, con alguna población en el norte de África y al sur de Etiopía.

El adulto luce coloración general parda muy oscura, con tonos más dorados en el frente de ataque de las alas, la nuca y el cuello. El joven del año es muy oscuro, casi negro, y cuando vuela destacan plumas blancas en el interior de las alas, así como una amplia zona blanca en gran parte de la cola, rematada por una banda terminal negra.

La silueta de vuelo es muy característica por su curvatura de las alas hacia arriba, lo que la diferencia de otras rapaces, además de un estrechamiento en la axila.



Imagen: F. J. Martín Barranco

D

SIGNIFICADOS INTANGIBLES

Si un ave nos simboliza lo agreste, lo salvaje, sin duda alguna es el águila real. Esta especie rehúye de zona humanizadas y de grandes infraestructuras humanas, siendo muy sensible a las molestias, por lo que solo ocupa aquellos grandes espacios donde pueda nidificar y estar a salvo desde vertiginosos cortados rocosos o áreas escarpadas impenetrables, algo que puede encontrar en estas Sierras, lo que se evidencia por el elevado número de parejas presente si lo comparamos con otros territorios.

Es una especie además que se adapta a los recursos tróficos en función de cada lugar, optando por alimentarse de aquellas presas más frecuentes o abundantes y es capaz de capturar presas de gran tamaño como pueden ser crías de cabra montés o muflón, tal y como quedó atestiguado en el mítico episodio de “El Hombre y La Tierra” de Félix Rodríguez de la Fuente, donde un águila real da presa a una cría de cabra montés y fue justamente grabado en condiciones contraladas en estas sierras, dando la vuelta al mundo por su impactante belleza.