

NOMBRE: ÁGUILA IMPERIAL IBÉRICA

FAUNA

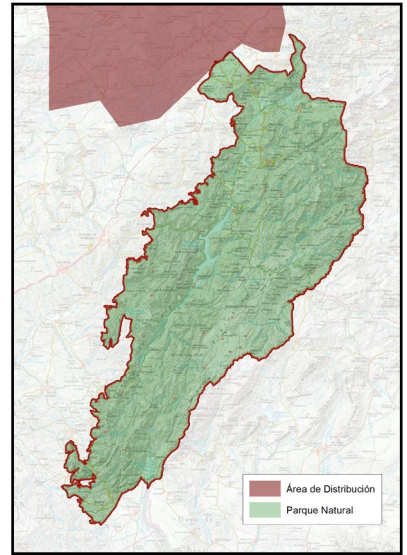
Nº 18

A

DESCRIPCIÓN GENERAL



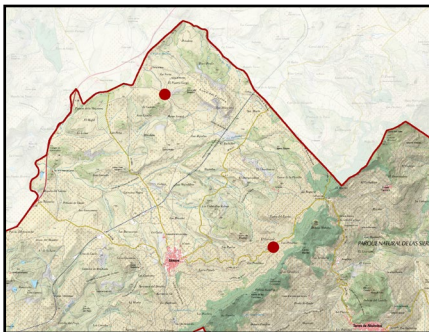
Imagen de individuo adulto: Ivo Paulik



NOMBRE COMÚN	Águila imperial ibérica	FAMILIA	Accipitridae
NOMBRE CIENTÍFICO	<i>Aquila adalberti</i>	PROTECCIÓN LEGAL	Especie protegida
CLASE	Aves	ESTATUS DE CONSERVACIÓN	Especie en peligro de extinción
CUANDO VERLA	Todo el año		

B

LOCALIZACIÓN



El águila imperial ibérica no nidifica en la actualidad en las Sierras de Cazorla, Segura y Las Villas, si bien hay territorios muy cercanos en las zonas periféricas al Norte, en las estribaciones de Sierra Morena, donde está en proceso de expansión, por lo que no se descarta que en breve haya alguna pareja nidificante. No obstante son cada vez más frecuentes las observaciones de ejemplares sobre todo juveniles e inmaduros en cualquier parte del espacio natural, dado que en esas edades tempranas realizan movimientos erráticos.

PUNTOS DE OBSERVACIÓN

LAGUNA DE GÉNAVE

COORDENADAS
523089 / 4257632

MIRADOR DE LAS TRES PROVINCIAS

COORDENADAS
525763 / 4253904

En esta propuesta de lugares para la observación, no solo se podría avistar un águila imperial ibérica proveniente de la cercana Sierra Morena o Campo de Montiel, donde hay poblaciones reproductoras, si no también pueden avistarse especies típicas del monte mediterráneo y zonas arbustivas y esteparias. Otra oportunidad puede ser en todo el trazado de la Vía Verde del Renacimiento o del Segura, a su paso por el extremo Norte, podría avistarse algún adulto, pero sobre todo juveniles en movimientos dispersivos.

PLAN DE REGENERACIÓN DE LA RED TERRITORIAL Y LA CONECTIVIDAD TRADICIONALES PARA LA GESTIÓN TURÍSTICA SOSTENIBLE EN EL PARQUE NATURAL SIERRAS DE CAZORLA, SEGURA Y LAS VILLAS

C

DESCRIPCIÓN DEL DEL ELEMENTO Y SU CONTEXTO

El águila imperial ibérica es endémica de la península Ibérica y es una de las rapaces más escasas y amenazadas de Europa, si bien se encuentran en crecimiento y expansión natural sus poblaciones, estando cercana a las 1 000 parejas reproductoras en todo el mundo (España y Portugal), habiendo duplicado su número en apenas 10 años.

En la provincia de Jaén, se alberga el 40% de la población andaluza, alrededor de 60 parejas, no habiendo ninguna en el interior del Parque Natural de



Imagen de individuo juvenil: F.J. Martín Barranco

Cazorla, Segura y las Villas, por la escasez de conejo, ya que depende mucho de esta especie en su alimentación, al igual que otras tantas especies asociadas al monte mediterráneo, como el lince ibérico, por ejemplo.

El plumaje de esta especie es muy diferente a lo largo de su vida, adquiriendo el adulto definitivo a los 6 años, cuando deja atrás el plumaje juvenil. El adulto es oscuro con las hombreras blancas, siendo muy reconocible desde lejos. En el caso de los juveniles, en sus primeros años, tienen un plumaje marrón teja que se va aclarando con el paso de los años (por ello, se les llama pajizos), hasta que empiezan a mudar plumas negras entre las marrones (dameros) de manera progresiva, hasta el plumaje definitivo muy negro.

La silueta de vuelo es muy estilizada, plana, de largas alas y cola estrecha y alargada, es una especie que vocaliza mucho su reclamo característico. Recuerda a un ladrido o cacareo de un cuervo, lo que lo hace fácilmente localizable desde lejos.

Durante los meses de enero a marzo se encuentra en pleno cortejo y construcción de los nidos, que ubica en la copa de los árboles, sacando delante de 1 a 4 polluelos, en función de la densidad de conejos, la experiencia de los adultos y las molestias y presiones que reciba.

D

SIGNIFICADOS INTANGIBLES

El águila imperial ibérica es una especie que solo se encuentra en España y Portugal. Por este motivo, y por un lado, tenemos la responsabilidad de conservar un ave que ha estado perseguida y amenazada durante siglos y, por otro, la oportunidad de dar a conocer al mundo el proceso que se ha seguido para recuperarla, desde un estado de conservación cercano a la extinción.

Las Sierras de Cazorla, Segura y Las Villas serán testigo de esa recuperación, ya que de continuar ese fenómeno de expansión y recuperación, empezarán a nidificar en el cuadrante noroccidental del Parque, sobre todo en las áreas adhesionadas de Génave o Villardrigo. Estas presentan un hábitat ideal para esta especie endémica y única que atrae a un nutrido volumen de *birdwatchers* (observadores de aves) internacionales para su observación. Algo que solo se puede hacer en la península ibérica. Turistas muy sensibilizados, con un alto poder adquisitivo, acuden aquí fuera de la época estival, desestacionalizando el turismo.