

NOMBRE: BUITRE LEONADO

FAUNA

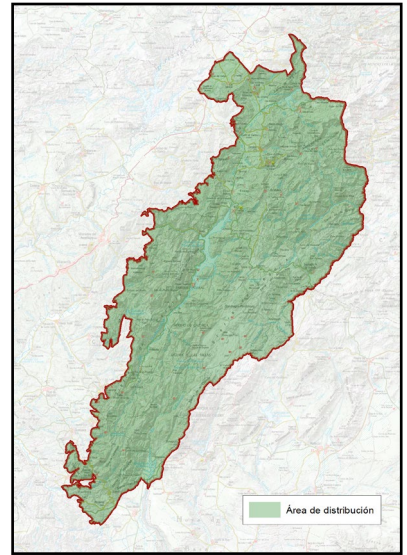
Nº 20

A

DESCRIPCIÓN GENERAL



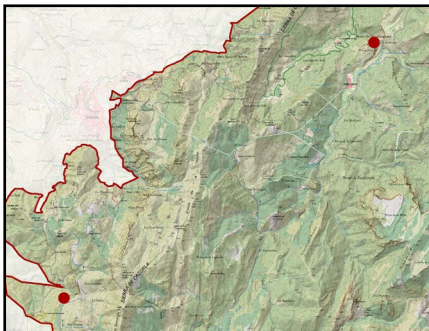
Imagen: F. J. Martín Barranco



NOMBRE COMÚN	Buitre leonado	FAMILIA	Accipitridae
NOMBRE CIENTÍFICO	<i>Gyps fulvus</i>	PROTECCIÓN LEGAL	Especie protegida
CLASE	Aves	ESTATUS DE CONSERVACIÓN	Especie de interés especial
CUANDO VERLA	Todo el año		

B

LOCALIZACIÓN



El buitre leonado es la rapaz más abundante y frecuente en el Parque Natural de las Sierras de Cazorla, Segura y Las Villas, su silueta previsiblemente nos acompañará desde el cielo en cualquiera de nuestros paseos.

Nidifica en cortados rocosos, ya sean pequeños o grandes, por todo el Parque Natural, formando nutridas buitreras desde donde remontan el vuelo y se dirigen a realizar largos vuelos de prospección en búsqueda de la carroña de la que se alimenta.

PUNTOS DE OBSERVACIÓN

MIRADOR DEL DESFILADERO
 DEL CHORRO
 COORDENADAS
 499094 / 4191594

MIRADOR DE LINAREJOS-
 CERRADA DE UTRERA
 COORDENADAS
 506564 / 4197902

Se proponen dos lugares de los muchos donde se podría avistar buitres leonados sin dificultad, en ambos lugares la especie nidifica en los cortados inmediatamente cercanos, por lo que bastaría con usar algún material óptico para verlos posados en los riscos y remontando el vuelo una vez que el sol empiece a calentar las corrientes de aire formando las térmicas para ascender en altura ciclando sin esfuerzo ni gasto energético.

PLAN DE REGENERACIÓN DE LA RED TERRITORIAL Y LA CONECTIVIDAD TRADICIONALES PARA LA GESTIÓN TURÍSTICA SOSTENIBLE EN EL PARQUE NATURAL SIERRAS DE CAZORLA, SEGURA Y LAS VILLAS

C

DESCRIPCIÓN DEL DEL ELEMENTO Y SU CONTEXTO

El buitre leonado se distribuye por suroeste y sureste de Europa, el noroeste y sur de África, los Balcanes, Turquía, Arabia, Irán, Afganistán, Pakistán y norte de la India. Actualmente, el contingente español supone más del 90% de las aves europeas con más de 30.000 parejas en el último censo de la especie y con una tendencia creciente. En Andalucía se censaron más de 4.000 parejas, de las cuales más de 400 estaban en la provincia de Jaén, 300 de ellas aproximadamente en el Parque Natural de Cazorla, Segura y Las Villas.



Imagen: F. J. Martín Barranco

Su alimentación es exclusivamente necrófaga, teniendo una gran capacidad de vuelo y desplazamiento para localizar cadáveres principalmente de ganado doméstico y grandes animales silvestres, pudiendo desplazarse cientos de kilómetros en la búsqueda diaria de comida, sobre todo en zonas donde aún pervive ganadería extensiva y fincas de caza mayor.

Con más de 2,5 metros de envergadura y un peso de 6-9 kilos, este carroñero es una de las aves más voluminosas de Europa, solo superado por el buitre negro.

Visto en vuelo, el buitre leonado ofrece una silueta inconfundible, con las alas largas y anchas ligeramente en “V” y una reducida cola, de tonalidades marrones que lo diferencian del buitre negro, que tiene el plumaje mucho más oscuro y silueta con las alas curvadas hacia abajo “tipo paraguas”.

Gracias al marcaje con GPS se sabe que los buitres de estas sierras pueden volar hasta Sierra Morena de Jaén, Córdoba e incluso Extremadura para buscar carroña y volver a su colonia.

D

SIGNIFICADOS INTANGIBLES

El vuelo pausado del buitre leonado, formando grandes columnas siguiendo las corrientes térmicas que le permiten elevarse a grandes altitudes sin hacer el más mínimo esfuerzo, es uno de los componentes más auténticos de la vida salvaje europea.

El buitre leonado es un indicador de la pervivencia de usos tan tradicionales en estas sierras como la ganadería extensiva, ya que gracias a que aún subsisten ganaderos que mantienen sus animales en libertad, el buitre leonado encuentra su alimento en una absoluta consonancia.

Se ha calculado que evitar la incineración de los cadáveres, que son consumidos por los buitres en España es el equivalente al ahorro energético del gasto anual de 9.000 hogares y evita que 193.000 toneladas de CO₂ acaben liberadas en la atmósfera, por lo que la presencia de los buitres en estas tierras es doblemente beneficioso.