

NOMBRE: ÁGUILA CALZADA

FAUNA

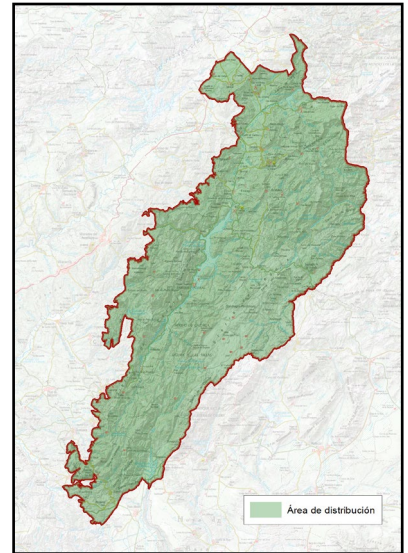
Nº 25

A

DESCRIPCIÓN GENERAL



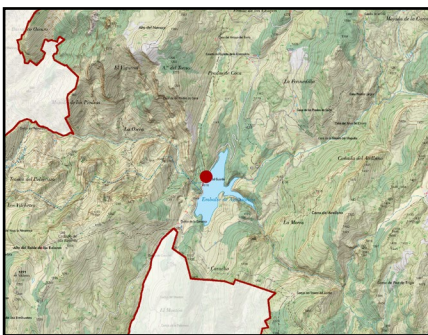
Fase oscura. Imagen: Ivo Paulik



NOMBRE COMÚN	Águila calzada	FAMILIA	Accipitridae
NOMBRE CIENTÍFICO	<i>Hieraaetus pennatus</i>	PROTECCIÓN LEGAL	Especie protegida
CLASE	Aves	ESTATUS DE CONSERVACIÓN	Especie de Interés Especial
CUANDO VERLA	Primavera - Verano		

B

LOCALIZACIÓN



El águila calzada es la rapaz forestal más abundante del Parque Natural, ocupando prácticamente la totalidad de hábitats arbolados, incluso olivares si tienen cerca bosquetes de pinar o quercíneas.

Es una especie estival que se reproduce en nuestras sierras y se marcha a África meridional, por lo que su observación será posible entre los meses de marzo a septiembre.

PUNTOS DE OBSERVACIÓN

EMBALSE DE AGUASCEBAS

COORDENADAS
504280 / 4210893

Prácticamente cualquier bosque de las Sierras de Cazorla, Segura y Las Villas sería idóneo para observar a esta especie que suele ser bastante visible, pues está volando sobre la cobertura del arbolado durante bastante tiempo haciendo vuelos territoriales y de caza. Se propone este punto que por la densidad de pinar se pueden ver varias parejas simultáneamente en vuelo haciendo sus paradas nupciales y sus típicos reclamos, así como otras aves forestales, además de por su belleza paisajística.

PLAN DE REGENERACIÓN DE LA RED TERRITORIAL Y LA CONECTIVIDAD TRADICIONALES PARA LA GESTIÓN TURÍSTICA SOSTENIBLE EN EL PARQUE NATURAL SIERRAS DE CAZORLA, SEGURA Y LAS VILLAS

C

DESCRIPCIÓN DEL DEL ELEMENTO Y SU CONTEXTO

El águila calzada es una rapaz mediana que se caracteriza entre otras cuestiones por tener hasta tres “morfos” o coloraciones distintas, las denominadas fase clara, oscura y herrumbre, pudiendo observarse todas ellas en el Parque Natural, si bien suele ser la clara la más frecuente y la menos frecuente la de color herrumbre.

La especie ocupa principalmente Europa meridional, África del norte y austral y una franja en el sur de Asia que se prolonga hasta su extremo oriental.

Durante la invernada, el grueso de la población se instala en el África subsahariana y en el sureste asiático.

En España su tamaño poblacional se estima en 8.000 parejas, no existiendo estudios específicos de censo de esta especie en el Parque Natural pero sí parece tener una progresión positiva, siendo cada vez más abundante.

Su alimentación es muy variada, en función de la abundancia que encuentre, desde conejos, ardillas, medianas aves (arrendajos, mirlos, cornejas, palomas, etc.), reptiles e incluso grandes invertebrados.



Fase clara. Imagen: F. J. Martín Barranco

D

SIGNIFICADOS INTANGIBLES

Sorprende al ornitólogo o aficionado a la Naturaleza de la abundancia de águilas calzadas de las Sierras de Cazorla, Segura y Las Villas, no siendo nada raro ver a la vez varias parejas disputándose los cielos y los territorios arbolados, con su característico reclamo. Además, es muy frecuente ver parejas formadas con coloración distinta, con lo cual añade esa bella diversidad cromática en una rapaz de vuelos rápidos, vertiginosos y desapareciendo entre la vegetación.

El águila calzada es un ejemplo de adaptación al medio y al recurso disponible, al igual que hay especies especialistas en una presa concreta y su conservación se puede ver comprometida, las especies generalistas, aquellas que son capaces de sobrevivir de recursos diferentes en función de su abundancia hacen que sea mayor su adaptación y por tanto favorece su posibilidad de incrementar las poblaciones.