

NOMBRE: GRAELLSIA ISABELAE

FAUNA

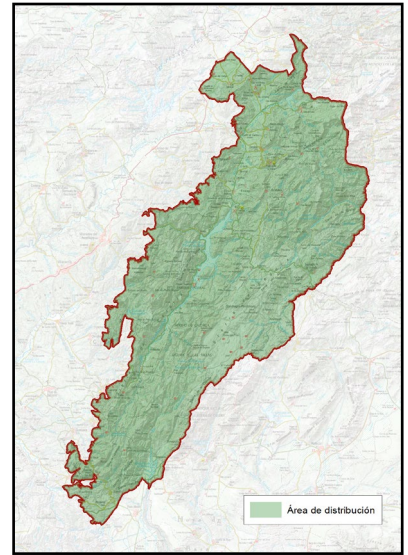
Nº 45

A

DESCRIPCIÓN GENERAL



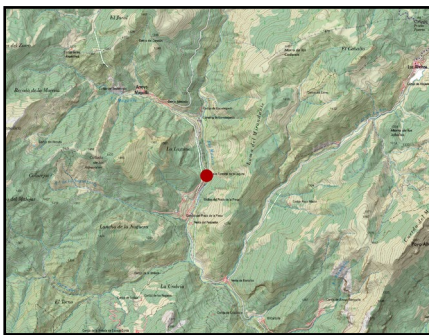
Imagen: A. Benavente Navairo



NOMBRE COMÚN	Graellsia o mariposa isabelina	FAMILIA	Saturniidae
NOMBRE CIENTÍFICO	<i>Graellsia (Actias) isabellae ceballosi</i>	PROTECCIÓN LEGAL	Especie protegida
CLASE	Insectos	ESTATUS DE CONSERVACIÓN	Especie de interés especial
CUANDO VERLA	Abril a julio, los adultos		

B

LOCALIZACIÓN



La *Graellsia isabelae* es una de las mariposas nocturnas más espectaculares de Europa y está presente en las Sierras de Cazorla, Segura y Las Villas. Su hábitat principal son los bosques de pino laricio *Pinus nigra salzmanni* en estas sierras, ya que las orugas se alimentan exclusivamente de sus agujas, por lo que para poder detectar su presencia hay que ceñirse a bosques de pino salgareño o laricio.

PUNTOS DE OBSERVACIÓN

RÍO  
MADERA

COORDENADAS  
533624 / 4229150

La Graellsia es una especie difícil de detectar y ver a pesar de su vistosidad, en primer lugar, por ser una mariposa nocturna y por tanto deberíamos ceñirnos a esa franja horaria de los meses que tienen actividad los adultos, de abril a julio, si bien también podrían verse descansando durante el día. También podrían observarse las orugas alimentándose de las agujas de los pinos laricios durante los meses de junio a agosto.

PLAN DE REGENERACIÓN DE LA RED TERRITORIAL Y LA CONECTIVIDAD TRADICIONALES PARA LA GESTIÓN TURÍSTICA SOSTENIBLE EN EL PARQUE NATURAL SIERRAS DE CAZORLA, SEGURA Y LAS VILLAS

C

DESCRIPCIÓN DEL DEL ELEMENTO Y SU CONTEXTO

Es una de las especies más escasas y a su vez vistosas de las mariposas de Europa.

Destaca por su gran tamaño, hasta 10 cm, su color verde con patrones marrones y sus alas traseras alargadas en forma de colas. Los machos tienen antenas plumosas que les permiten detectar las feromonas de las hembras a gran distancia. Su vida adulta es breve, ya que no se alimenta y solo vive para reproducirse.

Los machos presentan unas antenas plumosas para poder detectar las feromonas de las hembras y aparearse en los breves días que tienen de vida adulta, las hembras por tanto carecen de esas antenas lo que permite diferenciarlas fácilmente.

Es un endemismo de la España peninsular, ya que se encuentra repartida en su gran mayoría por los principales sistemas montañosos del Norte y Este peninsular (Pirineos, Cordillera Catalana, Sistema Ibérico, Guadarrama y sierras de Cazorla, Segura y Las Villas, Alcaraz y Sierra María). Además, existe una pequeña representación en otros dos lugares localizados en territorio francés, aunque estos últimos se atribuyen a la acción humana a través de repoblaciones con ejemplares procedentes de España.

Es muy sensible a los tratamientos de insecticida para combatir la oruga de la procesionaria del pino, ya que afecta por igual, siendo recomendable los tratamientos con feromonas específicos y no fumigaciones generales.



Imagen: A. Benavente Navarro

D

SIGNIFICADOS INTANGIBLES

Nos encontramos con una mariposa nocturna emparentada con las mariposas de seda tropicales, de ahí su vistosidad.

Una particularidad de esta mariposa nocturna, es que es la población más al Sur del planeta y la única que se alimenta en naturaleza de *Pinus nigra salzmannii* o pino laricio o salgareño, ya que aquí no existen poblaciones de *Pinus sylvestris* como en el resto de poblaciones.

Además, cabe añadir que las poblaciones presentes en los pinares de estas sierras son una subespecie única, *Graellsia isabelae ceballosi* y su valor en la conservación del legado genético de este Invertebrado es vital la población existente en las Sierras de Cazorla, Segura y Las Villas.