

NOMBRE: OLMO DE MONTAÑA

FLORA

Nº 70

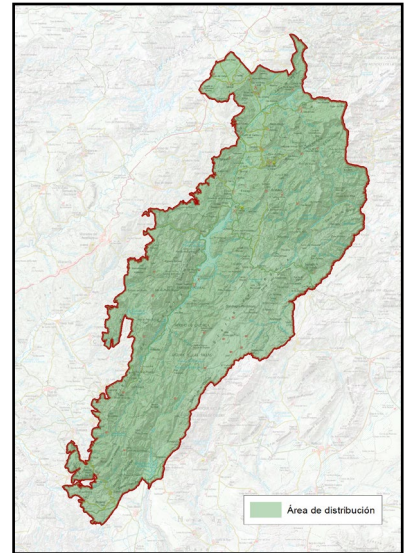
PLAN DE REGENERACIÓN DE LA RED TERRITORIAL Y LA CONECTIVIDAD TRADICIONALES PARA LA GESTIÓN TURÍSTICA SOSTENIBLE EN EL PARQUE NATURAL SIERRAS DE CAZORLA, SEGURA Y LAS VILLAS

A

DESCRIPCIÓN: ÁRBOLES Y ARBUSTOS



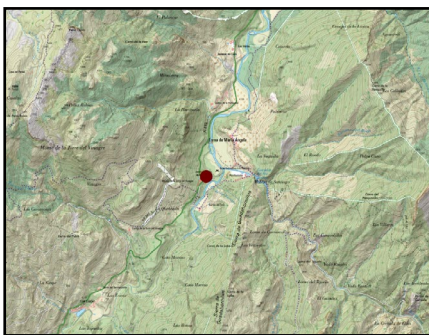
Imagen: A. Benavente Navarro



NOMBRE COMÚN	Olmo de montaña	FAMILIA	Ulmaceae
NOMBRE CIENTÍFICO	<i>Ulmus glabra</i>	PROTECCIÓN LEGAL	Especie protegida
CLASE	Magnoliopsida	ESTATUS DE CONSERVACIÓN	Especie en Peligro de Extinción
CUANDO VERLA	Todo el año, si bien en otoño, su follaje adopta un tono dorado-anaranjado, ofreciendo un paisaje espectacular.		

B

LOCALIZACIÓN



Se encuentra en el Parque Natural de las Sierras de Cazorla, Segura y Las Villas, en zonas húmedas, valles y laderas sombrías, preferentemente en suelos ricos y bien drenados. Crece en altitudes comprendidas entre 1.200 y 1.800 metros, generalmente cerca de ríos y arroyos.

**PUNTOS DE OBSERVACIÓN**

JARDÍN BOTÁNICO  
TORRE DEL VINAGRE

COORDENADAS  
511330 / 4207510

Es el mejor lugar para aprender sobre las comunidades vegetales del Parque Natural, jardín botánico de referencia donde podremos encontrar las especies más emblemáticas sin lugar a errores. En el caso del olmo montano u olmo de montaña podríamos confundirlo si no contamos con ojos expertos, con otros olmos (*O. minor* u *O. pumila*), por lo que visitar este lugar puede ayudarnos a ver insitu esta y otras especies difíciles de ver o de diferenciar con una adecuada interpretación y ayuda profesional.

C

DESCRIPCIÓN DEL DEL ELEMENTO Y SU CONTEXTO

En el Parque Natural de las Sierras de Cazorla, Segura y Las Villas, el olmo de montaña crece en zonas frescas y húmedas, a menudo asociado a cursos de agua y laderas umbrías. Aunque su distribución se ha visto reducida por la grafiosis del olmo, algunos ejemplares centenarios todavía se pueden encontrar en enclaves privilegiados del parque.

Árbol caducifolio que puede alcanzar hasta 30 metros de altura., cuyo tronco es recto con corteza grisácea y surcada, que se agrieta con la edad.

Sus hojas son simples, alternas, grandes (hasta 15 cm), asimétricas en la base, de borde dentado y superficie áspera.

Flores pequeñas, rojo-purpúreas, dispuestas en racimos antes de la brotación foliar.

Frutos en forma de sámaras aplanadas y aladas, que favorecen su dispersión por el viento.

Sistema radicular profundo, adaptado a suelos fértiles y húmedos.



Imagen: A. Benavente Navarro

D

SIGNIFICADOS INTANGIBLES

Estamos ante un árbol típico de Centro y Norte de Europa, que encuentra aquí su último refugio al sur, por encontrarse en un medio mucho más húmedo y frío que en todo el contexto del Sur de Europa, nos encontramos con otro ejemplo de bosques “norteños” del Sur, atrapados hasta nuestros días por los periodos glaciares que han dominado la historia de La Tierra, en un microclima singular y único.

Históricamente, se ha asociado a la sabiduría y la protección en diversas culturas europeas.

Su madera ha sido ampliamente utilizada en carpintería, construcción naval y fabricación de muebles por su resistencia a la humedad.

En la medicina tradicional, su corteza se ha empleado con propiedades astringentes y antiinflamatorias.

En algunas leyendas locales, el olmo es un árbol sagrado, protector de caminantes y símbolo de longevidad.