

NOMBRE: LIMONIUM QUESADENSE

FLORA

Nº 86

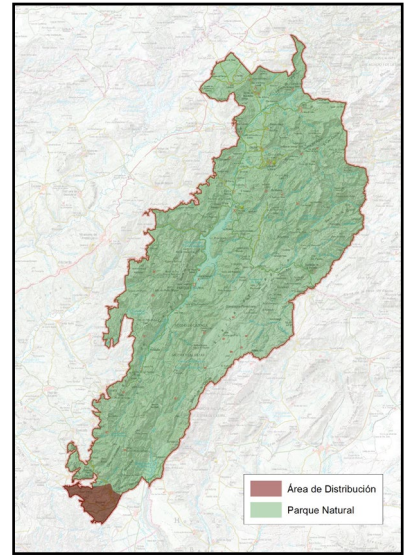
PLAN DE REGENERACIÓN DE LA RED TERRITORIAL Y LA CONECTIVIDAD TRADICIONALES PARA LA GESTIÓN TURÍSTICA
 SOSTENIBLE EN EL PARQUE NATURAL SIERRAS DE CAZORLA, SEGURA Y LAS VILLAS

A

DESCRIPCIÓN: FLORA ENDÉMICA



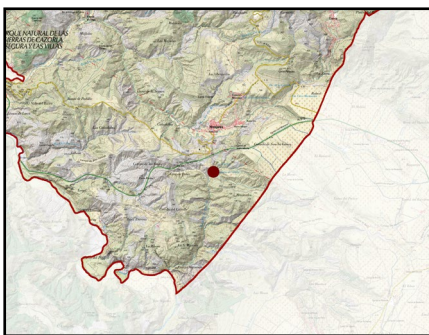
Imagen: F. J. Martín Barranco



NOMBRE COMÚN	Siempreviva de Quesada	FAMILIA	Plumbaginaceae
NOMBRE CIENTÍFICO	<i>Limonium quesadense</i>	PROTECCIÓN LEGAL	Especie protegida
CLASE	Magnoliopsida	ESTATUS DE CONSERVACIÓN	Especie en peligro de extinción
CUANDO VERLA	Florece en verano y principios de otoño (julio-octubre). por lo que es la época adecuada para visitarla.		

B

LOCALIZACIÓN



El *Limonium quesadense* es una planta endémica, del Sureste de Jaén, en concreto de la depresión del Gadiana Menor y Sur de la Sierra de Cazorra y del Pozo, adaptada a suelos salinos y yesíferos, especialmente en zonas de ramblas y depresiones con alta humedad estacional.

PUNTOS DE OBSERVACIÓN

SALINAS DE HINOJARES
 O DE CHÍLLAR

COORDENADAS
 500076 / 4173242

Esta especie como otras plantas halófitas, se desarrolla principalmente en áreas salinas, por lo que uno de los mejores lugares para poder disfrutar de esta auténtica rareza no podría ser que un paraje de extrema rareza en el contexto del Parque Natural como son unas salinas que fueron explotadas para la extracción de sal hasta tiempos no demasiado lejanos y aún se pueden ver un nutrido número de ejemplares de *L. quesadense* en las balsas y entorno de la salina, acompañados por *Salsolas*, albardines y demás vegetación típica de ambientes áridos.

C

DESCRIPCIÓN DEL DEL ELEMENTO Y SU CONTEXTO

Vive en vaguadas y taludes constituidos por margas yesíferas, con acumulación de sales solubles; sin materia orgánica, de textura limosa o limo-arcillosa y aspecto agrietado y erosionado en los periodos secos.

Planta herbácea perenne, de porte bajo, con crecimiento en pequeñas matas compactas.

Hojas en roseta basal, gruesas y coriáceas, adaptadas para resistir la sequía. Flores pequeñas de color lila o púrpura, con forma de embudo y agrupadas en inflorescencias ramificadas.

Tallos florales erectos, con una ligera tonalidad rojiza.

Se distingue por sus pequeñas flores de color lila o rosado, agrupadas en inflorescencias ramificadas, y sus hojas coriáceas adaptadas a la aridez. Florece en verano y otoño, atrayendo polinizadores como abejas y mariposas.



Imagen: F. J. Martín Barranco

D

SIGNIFICADOS INTANGIBLES

Su distribución está restringida a muy pocos kilómetros cuadrados del Sureste de Jaén, es una auténtica joya botánica junto con otras especies especializadas en suelos salinos, formando parte de un ecosistema único del parque natural y contribuyendo a la biodiversidad de los ecosistemas mediterráneos áridos.

Representa un símbolo de resiliencia, al prosperar en condiciones extremas de aridez y suelos muy pobres en nutrientes donde otras especies no pueden vivir.

Su floración en verano y principios de otoño, aporta un contraste visual impactante en el paisaje pedregoso de la sierra, siendo polinizada por abejas y mariposas, en una época en la que casi todas las plantas tienen agostadas sus flores, por lo que contribuyen a la diversidad y supervivencia de insectos polinizadores tan vitales para el ecosistema.

Desempeña un papel clave en la fijación del suelo en zonas áridas y erosionadas, ayudando a mantener la estabilidad del terreno.

Comparte hábitat con otras especies halófitas y gypsícolas adaptadas a la sequía, como *Salsola oppositifolia*, de porte arbustivo o *Salsola vermiculata*, *Ephedra fragilis*, espartos y albardines.